



**Secours
Catholique
Caritas France**

Seine-Saint-Denis



RAPPORT ANNUEL 2022



EDITORIAL



**Camille
HUGUES**
Déléguée



**Dominique
DEVERNAY**
Président

Merci aux rédacteurs et à tous ceux qui ont participé de près ou de loin à la réalisation de ce rapport annuel :

Gabriel AMIEUX, Guillaume BELLON, Nimassa BAMBA, Dominique DEVERNAY, Camille HUGUES, Denys HUGUES, Camille JOMAND, Pierre-Michel LANDRY, Christian LARUELLE, Lucien MOLENTHIEL, Sophie QUESNEL, Aliénor SARRAUTON, Gwenaël SEIBEL, Lucette SINOQUET,

Et la participation exceptionnelle :

Et aux équipes locales et services de Délégation.

[secours-catholique.org](https://seine-saint-denis.secours-catholique.org)

33 rue Paul Cavaré 93110 Rosny-sous-Bois

01 45 28 17 82 - 01 45 28 42 54

@: seinesaintdenis@secours-catholique.org

Site Internet:

<https://seinesaintdenis.secours-catholique.org>

 **Secours Catholique de Seine-Saint-Denis**

Le Secours Catholique de Seine Saint Denis a le plaisir de vous présenter son rapport annuel 2022. Cette année a été encore marquée par la crise sanitaire qui a continué à impacter le fonctionnement des activités de nos équipes locales et de nos services départementaux. En effet, lors des premiers mois de 2022, la fréquentation des lieux d'accueil était toujours timide. Ce constat, doublé par une baisse de près d'un tiers du nombre de bénévoles sur l'ensemble du département a modifié le nombre de personnes en situation de fragilité que nous accompagnons et la manière d'accueillir qui se fait essentiellement sur rendez-vous.

Néanmoins, c'est avec joie que nous avons vu une nouvelle forme d'engagement bénévole émerger au cours de l'année. En effet, des personnes soucieuses des plus fragiles, du bien commun, se sont investies dans l'association. Ces nouveaux bénévoles, qui souvent sont en activité professionnelle, donnent de leur temps en soirée ou en week-end afin d'accueillir et d'accompagner, les ménages qui franchissent nos portes dans un profond désarroi. De même, de jeunes retraités nous ont rejoints au sein des vingt-deux équipes locales et services départementaux. Par ailleurs, de nombreuses formations sensibilisant au projet du Secours Catholique, aux différentes formes de pauvreté et à la solidarité ont été dispensées au dernier trimestre.

Fort de ce renouveau de dynamisme, les actions collectives ont peu à peu repris leur place au sein des équipes. Notre association, au-delà de l'accompagnement individuel des ménages, porte dans son projet une forte dimension de lien social, de rencontre et de co-construction des actions. Ainsi les bénévoles ont remis en place les temps de rencontre, les échanges, les sorties, les ateliers et les réflexions sur leurs projets avec la participation des personnes concernées.

Pour conclure, la délégation de Seine-Saint-Denis est à nouveau dans une démarche de projets, d'accompagnement, de partenariat multiples, d'innovation et de lutte contre les causes de la pauvreté.

Merci à tous pour votre soutien, votre engagement, votre dynamisme et votre confiance .



SOMMAIRE

DELEGATION

- 2 Editorial
- 3 Sommaire
- 4 Identité
Projet national
- 5 Ils sont le
Secours Catholique
- 6 Rétrospective
- 8 Trombinoscope
- 10 Projet de délégation
- 11 Nos actions

NOS FOCUS

- 13 Bénévolat-Formation
- 16 Accès digne
- 19 Plaidoyer
- 20 « Bouge ta pref' »
- 22 L'accueil de jour
La domiciliation
- 23 Bidonvilles
Emploi-Carières
- 24 Projets de vacances

NOS TERRITOIRES

- 26 Nord
- 27 Nord-Est
- 28 Sud-Est
- 29 Sud Nat 3

SOUTENIR L'ORGANISATION INTERNE

- 30 Point financier
- 31 Partenaires
- 32 Les chiffres

Le Secours Catholique national

Le Secours Catholique - Caritas France (SCCF)

Le Secours Catholique-Caritas France est un service de l'Eglise Catholique en France, membre de la confédération Caritas Internationalis et association reconnue d'utilité publique.

Mission du Secours Catholique - Caritas France

Fondée sur l'Evangile, la mission du Secours Catholique - Caritas France est une mission d'amour et d'éveil à la solidarité, en France et dans le monde.

Le Secours Catholique appelle toute personne à s'engager pour vivre la rencontre, l'entraide et la joie de la fraternité. Ses acteurs travaillent à renforcer les capacités de tous à agir pour que chacun accède à des conditions de vie digne.

L'association lutte contre les causes de pauvreté, d'inégalité et d'exclusion et propose des alternatives, au service du bien commun.

Actions

En France en 2022, **1 027 500** personnes ont été soutenues dans **2 400** lieux d'accueil.

C'est grâce à son réseau de bénévoles répartis dans les équipes locales, que les personnes sont accueillies pour d'éventuels secours d'urgence, et accompagnées dans toutes les actions mises en œuvre pour qu'elles retrouvent leur place dans la société. Ce sont des actions de lien social et d'insertion, dans des épiceries sociales, dans des ateliers de retour à l'emploi...

Organisation

- **72** délégations
- **3500** équipes locales, en France métropolitaine et outre-mer
- Réseau de **58 900** bénévoles
- **890** salariés sur tout le territoire
- **151** adhérents

➤ Trois antennes:

La Cité Saint-Pierre à Lourdes, la Maison d'Abraham à Jérusalem, le Centre d'entraide pour les demandeurs d'asile et les réfugiés (CEDRE) à Paris.

STRATEGIES D'ACTION

RENFORCER le pouvoir d'agir des personnes et des groupes en précarité.

EXPERIMENTER des forces nouvelles de solidarité et de développement.

MOBILISER la société civile sur les causes de pauvreté, d'inégalité et d'exclusion.

VIVRE la diaconie avec les communautés chrétiennes pour transformer la société.

CHANGEMENTS VISES

LES SAVOIRS des personnes et groupes en précarité sont reconnus et partagés pour créer des connaissances et pratiques nouvelles.

L'ACCES AUX DROITS notamment à l'éducation et au travail, est effectif pour tous.

LES TERRITOIRES MARGINALISES sont revitalisés et les inégalités territoriales sont réduites.

LES PERSONNES ET LES COMMUNAUTES de cultures et religions différentes œuvrent ensemble.



Projet
National
2016-2025

Ils sont le Secours Catholique

Rapport annuel 2022

5

“ Gilbert

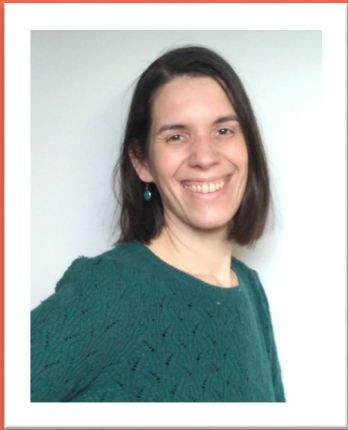


Je suis en mécénat de compétences, à Carrières au service Emploi et à la permanence Etrangers à Rosny-sous-Bois.

Le Secours Catholique m'a permis de faire de belles rencontres humaines.

J'aime bien quand l'accompagnement te conduit à voir des gens qui se prennent en main et qui progressent (par exemple : des gens qui s'améliorent dans l'utilisation de l'informatique, qui postulent à des emplois par eux-mêmes, qui suivent les conseils que vous leur donnez). J'apprécie quand on arrive à un résultat ensemble avec un accueilli et qu'il en est content. J'aime voir les visages passer de la tristesse, du découragement, de l'abattement au sourire. On n'arrive pas à contenter tout le monde. Il faut essayer d'avoir le moins possible de mécontents....

“ Gwenaël



Je suis arrivée comme animatrice sur le territoire Nord pour accompagner les équipes bénévoles dans leurs missions. Ensuite je suis restée quelques années sur le territoire Nord-Est, avant de devenir coordinatrice d'animation de la délégation auprès des animateurs salariés.

J'en ai vu passer des bénévoles et des salariés dans cette belle délégation !

Mais c'est toujours avec plaisir et joie que je continue mon engagement au Secours Catholique car il a du sens pour moi et pour ma foi. J'aime cette richesse humaine, au service des plus pauvres, pouvoir créer et cheminer avec des personnes aussi diverses que variées. Etre ouverte à la pluralité des acteurs, des cultures, des croyances... Et c'est aussi tout cela que m'apporte la maison de l'expression, un groupe créé avec des bénévoles et des personnes accompagnées. Le Secours Catholique nous permet de monter des projets, d'imaginer, de créer pour un monde juste et fraternel, c'est aussi ça qui me motive.

Le Secours m'a appris sur les relations humaines et surtout le partage sur tous les plans.

Tous
Acteurs !

“ Monique

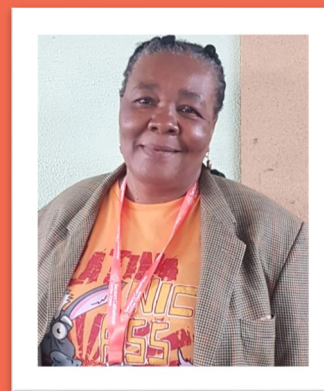


Je suis au Secours Catholique depuis 17 ans à l'accueil de jour.

Je me mobilise pour cette belle idée de la fraternité. Tous ces hommes et ces femmes que nous rencontrons à l'accueil de jour, je les considère comme mes

frères, comme mes sœurs qui sont actuellement dans une situation difficile. J'ai eu une vie relativement facile et je considère qu'il est de mon devoir de leur venir en aide. Je sens que je suis à ma place. Le contact avec les personnes en difficulté nous permet de recevoir plus que ce que l'on donne, nous enrichit.

“ Marie-Lynda



Je suis au Secours Catholique depuis 2009, j'avais commencé en Haïti.

J'ai entendu qu'ils avaient besoin de bénévoles, à la paroisse Saint-Yves de la Courneuve.

J'aime bien aider les gens. Et surtout en hiver, les SDF passent une demi-heure ou une heure au chaud. Ça fait du bien.

Ce que je ressens moi toute seule, je ne pourrais pas le faire. C'est avec la force de Dieu. Depuis toute petite, j'aime aider les gens, garder les bébés. Aider les personnes âgées qui tombent. On est une équipe très soudée et très solide à La Courneuve.

Rétrospective 2022

Avril



Formation « Etre acteur »

Informations, connaissances du Secours Catholique : son histoire, ses valeurs, ses missions, ses actions et activités, .. Connaître l'état de pauvreté à ce jour. Echanges, rencontres.

Construire

Juin

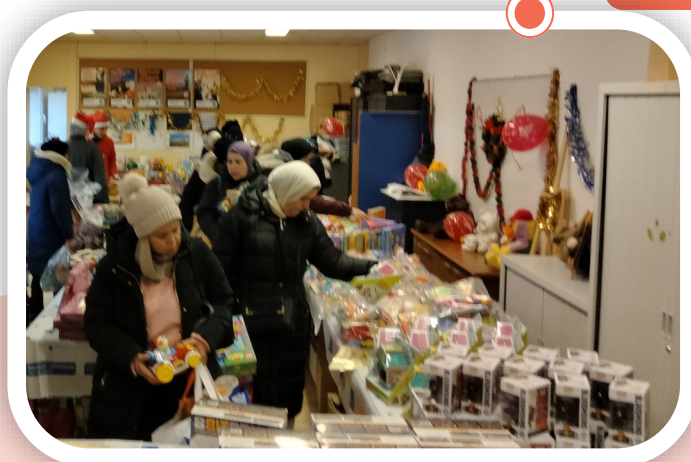
Ensemble



Fête de la délégation

Evènement festif qui réunit tous les bénévoles de la délégation

Décembre



Boutique éphémère de Noël
Evènement Noel



Conseil de délégation

Echanges entre les équipes du département, les salariés et les membres du bureau .



Novembre



Stand au centre commercial Westfield - Rosny 2

Et aussi ...

JANVIER (08) Formation Initiation au droit des étrangers - (28) Formation Sécurité et sureté personnelles, comment se protéger physiquement et émotionnellement dans nos accompagnements ? / territoire Sud-Est (29) Formation Accueil-écoute / territoire Nord-Est **FEVRIER** (03) Formation Etre acteur - (04) Groupe Accès aux droits sur les aides financières **MARS** (10) Déploiement GPS aides financières sur les territoires Nord (11) Déploiement du guide des aides financières sur les territoires Sud (18) Formation Oser dire Non pour de vrai Oui sur les territoires Nord (25) Formation Oser dire Non pour de vrai Oui sur les territoires Sud (26 ou 30) Formation Etre acteur/ territoire Sud N3 - **AVRIL** (02 et 09) Animer des ateliers de français (08) Groupe Accès aux droits sur la PMI (18) Rencontre diocésaine (20) Formation Etre acteur / Territoire Sud N3 (21) Formation Etre acteur / Territoire Nord-Est (25 au 30) Camps et colonies de vacances **MAI** (07) Chasse aux œufs:/ fête du territoire Nord-Est (12) Temps sur la spiritualité (14) Formation Etre acteur / territoire Sud N3 (23) Conseil de délégation **JUIN** Lancement commissions rentrée scolaire (11) Fête de la délégation **JUILLET - AOUT** Projets vacances (Accueil familial des vacances, familles en vacances, camps et colonies de vacances et vacances en familles avec ERA93) - Boutique éphémère rentrée scolaire - Journée à la mer - Sortie d'été **SEPTEMBRE** Forum des associations avec les équipes locales - Boutique éphémère rentrée scolaire - (23) Apéro de rentrée / territoire Sud N3 **OCTOBRE** (07 et 14) Formation Sécurité et sureté personnelles, comment se protéger physiquement et émotionnellement dans nos accompagnements ? / territoire Nord (selon les équipes) (07) Formation Accueil-écoute / territoires Sud - (10) Conseil de délégation (21) Formation Sécurité et sureté personnelles, comment se protéger physiquement et émotionnellement dans nos accompagnements ? / territoire Nord-Est **NOVEMBRE** (19-20) Collecte Nationale - Evènement en paroisses (18 - 25) Formation Sécurité et sureté personnelles, comment se protéger physiquement et émotionnellement dans nos accompagnements ? / territoire Sud N3 **DECEMBRE** Campagne de fin d'année - Fête de Noël dans les services et les équipes - Boutique éphémères Noël (09) Formation Sécurité et sureté personnelle, comment se protéger physiquement et émotionnellement dans nos accompagnements ? / territoire Nord (selon les équipes) (10) Formation Etre acteurs / territoire Nord (24) Veille Noël à la Péniche.

LES ACTEURS ET ACTRICES DE LA DELEGATION DE SEINE-SAINT-DENIS

Le Bureau

C'est l'instance de gouvernance de la délégation.



**Dominique
DERVERNAY**
Président



**Fulbert
KPIDIGUI**
Vice - Président



**Claire
GEOFFRAY**
Vice - Présidente



**Christian
LARUELLE**
Trésorier



**Jacques
BRAEM**
Aumônier



**Camille
HUGUES**
Déléguée

L'équipe d'animation

L'équipe d'animation soutient les équipes et les services bénévoles dans leur mission et les accompagne dans le développement de projets et d'actions de solidarité.

Territoire Nord



Claire BERTRAND
(fin août)
Lucien MOLENTHIEL
(depuis octobre)
Eveil à la Solidarité
Engagement solidaire
Communication



Gabriel AMIEUX
(depuis février)
Permanence Etrangers
Apprentissage du français
Commission rentrée scolaire



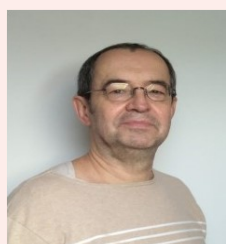
Aliénor SARRAUTON
Accès Digne et Durable
aux besoins fondamentaux
Prison-Justice



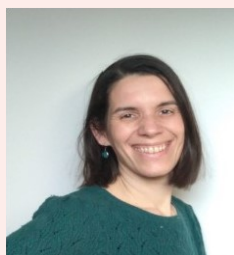
Camille JOMAND
Familles à l'hôtel
Accueil de Jour

Greta TESTINI
Emploi
Accueils sociaux
Accès aux numériques

Territoire Sud Nat3



Pierre-Michel LANDRY
Domiciliation
Logement



Gwenaël SEIBEL
Coordinatrice d'animation
Bénévolat/Formation
Animation spirituelle

Territoire Sud Est



Manon MARECHAL
(fin janvier)
Guillaume BELLON
(depuis mars)
Permanence Etrangers
Bidonville
Commission rentrée scolaire



Karine DA COSTA
Projets Vacances
Communication

L'équipe administrative Avec le soutien de nombreux bénévoles, deux salariées assurent l'accueil (physique ou téléphonique) des visiteurs, le secrétariat et la gestion comptable de la délégation



Jessica ALARCON
Assistante



Nimassa BAMBA
Comptable

Services support



Jeannette POKORNI
Accueil Standard



Jackie DJEUMO TCHIAKOUA
Accueil Standard



Aline MILLET
Subventions



Lucette SINOQUET
Subventions



Dominique MAINVILLE
Bénévolat Formation



Yves ANDRAUD
Gestion informatisée des personnes accompagnées



Jide FAMUYIDE
Informatique



Jean Pierre GRENET
Campagne de Fin d'Année

Services thématiques



Pierre GALLET
Logement



Philippe SOULE
Projets vacances



Micheline LINI
L'atelier des Lutins

Le projet de délégation 2017-2022

« Vivre ensemble la fraternité »

Notre projet de délégation se poursuit au-delà de l'année 2022. Avec les acteurs du Secours Catholique de Seine-Saint-Denis, nous avons réalisé des bilans locaux de nos actions envers les personnes **en précarité** et sur nos forces en interne. A partir de ces bilans, nous avons pu travailler sur les perspectives à venir pour notre délégation départementale. C'est ainsi que pour l'année 2022-2023, nous avons écrit nos quatre perspectives.

Priorité n°1 : Oser (à nouveau) le collectifs avec les personnes accompagnées

La Covid a fait beaucoup de mal à **nos actions d'espaces collectifs**, suite à leur arrêt. Ces actions sont pourtant indispensables pour permettre aux personnes que nous accueillons de libérer la parole, d'avoir des projets, pour briser l'isolement...

En octobre 2022, nous avons réinstauré dans les équipes locales des accueils conviviaux (**espace café/thé, des cafés papotes...**) dans nos accueils sociaux. Bénévoles, salariés et personnes accompagnées préparent aussi un **voyage de l'espérance** pour le mois d'avril 2023.

Agir ensemble permet aussi aux personnes de passer d'une action individuelle à **une action collective de plaidoyer**. Dans nos permanences migrants, des personnes en situation administrative précaire se mobilisent ainsi pour obtenir une prise de rendez-vous en préfecture afin de porter une parole collective auprès des partenaires.



Priorité n°3 : Choix et temps

Etant moins nombreux qu'auparavant, nous sommes amenés à faire des choix sur nos actions à venir. Moins de sollicitations sur de futurs projets, en attendant que de nouveaux bénévoles ayant des compétences puissent prendre le relai.



Priorité n°2 : Développer l'appel, l'accueil et l'accompagnement des bénévoles

Afin de faire face à la demande et de pouvoir développer de nouvelles actions répondant aux besoins des personnes en situation de précarité, nous soutenons **l'engagement solidaire des bénévoles**. Nous renforçons aussi notre présence sur les sites d'annonce de bénévolats. Un processus de recrutement est mis en place, ainsi que des formations pour accueillir les bénévoles, faire progresser leurs compétences.

Nous souhaiterions à l'avenir avoir des bénévoles formateurs d'autres bénévoles.

Nous sommes aussi très attentifs aux **bénévoles en situation de pauvreté**, qui s'engagent de manière exponentielle. Ils peuvent bénéficier d'une aide financière une fois par an, d'une aide aux transports et d'une aide pour le repas, dans le cadre de leur engagement bénévole.

Priorité n°4 : Permettre aux équipes de se situer dans le projet du SCCF

Toutes nos missions doivent rejoindre le projet national : l'accès digne aux besoins fondamentaux .

Nos formations permettent aux bénévoles de se situer dans le projet du Secours Catholique et de monter en compétence . Chaque bénévole doit se sentir intégré, comprendre nos actions afin de bien les renforcer.

Nos actions

Agir en équipe pour accueillir
toute personne en difficulté dans le respect de sa différence
et sans distinction d'origine ou de religion

Témoigner
dans l'Eglise, auprès du grand public et des responsables institutionnels

Donner la parole aux plus précaires

Construire une société juste et fraternelle

<p>Service Emploi</p> <p>Aide à la recherche d'emploi, formations, accompagnement individuel</p>	<p>Solidarités Familiales</p> <p>Projets de vacances Accompagnement à la scolarité</p>	<p>Apprentissage du français</p> <p>Alphabétisation Français Langue Etrangère</p>	<p>Atelier des Lutins</p> <p>Jeux divers, livres, A destination des familles accompagnées</p>
<p>Espaces Fraternelles</p> <p>Ateliers peinture, couture, artistique, Maison de l'expression</p>	<p>Accueil Social</p> <p>Permanence d'écoute et d'accompagnement</p>	<p>Logement</p> <p>DALO (Droit au logement opposable) DAHO (Droit à l'hébergement opposable)</p>	<p>Accueil de jour</p> <p>Petit déjeuners, Douches, Lessives</p>
<p>Domiciliation administrative</p> <p>Distribution du courrier</p>	<p>Accès digne</p> <p>Boutiques Epiceries Ateliers bio</p>	<p>Droits des étrangers</p> <p>Permanences Référé Mesure Utile Bidonville</p>	<p>Eveil à la solidarité</p> <p>Intervention en établissements scolaires Journées solidaires</p>
<p>Actions ponctuelles</p> <p>Campagne de fin d'année Opération de Noël</p>	<p>Familles à l'hôtel</p> <p>Agir ensemble sur les conditions de vie</p>	<p>Prison - Justice</p> <p>Accompagnement TIG (Travail intérêt général)</p>	<p>Engagement des jeunes</p> <p>Young Caritas Projets lycéens</p>

Nos focus



Le bénévolat - L'engagement solidaire

Présentation de l'action :

Notre association est d'abord une association de bénévoles. Il est donc important d'être attentif à leur accueil et à leur parcours d'engagement auprès des personnes en précarité. Pour cela nous prenons le temps de les accueillir et de les former.

Fiche d'identité

Bénévole référent : Dominique MAINVILLE

Coordinatrice d'animation : Gwenaël SEIBEL

Equipe bénévolat départementale:
Anne BOURDARIAT, Patrick LENEVEU,
Jackie NADEGE, Françoise THOMAS

Commission des aides aux bénévoles :
Greta TESTINI animatrice
Patrick LE NEVEU bénévole

Equipe d'animation spirituelle :
Jacques BRAEM aumônier

Fin 2022, nous avons 392 bénévoles, ce nombre continue de baisser suite à la crise sanitaire. Malgré le renforcement de notre service bénévolat, la mise en œuvre d'un parcours de recrutement reste toujours notre priorité pour les années à venir. Tout comme la formation des bénévoles.

Nous avons de plus en plus de demandes de bénévolat en soirée et le week-end, nous devons donc nous adapter pour pouvoir les accueillir au mieux. Ce sont des personnes qui travaillent, des étudiants et des personnes en recherche d'emploi.

L'engagement solidaire,

C'est permettre aux bénévoles de se sentir accueillis et accompagnés dans leurs missions. Cela passe par un bon accueil dans leur équipe, mais aussi un parcours de formation pour leur permettre de connaître l'association et de monter en compétence selon leur activité.



Formation des bénévoles,

En 2022 nous avons formé une centaine de bénévoles. Tous les nouveaux bénévoles doivent participer aux formations « être acteurs et solidaires ». Puis nous leur proposons des formations adaptées à leurs missions.

Une petite nouveauté cette année, c'est la formation « sécurité et sûreté personnelles » animée par ACF (Action contre la faim) à destination des bénévoles et des salariés SSD (Service Social Départemental). Une douzaine de bénévoles ont pu ainsi se former, se rencontrer et mieux travailler ensemble.

La commission des aides aux bénévoles,

permet de faciliter l'accès au bénévolat pour les bénévoles en précarité. En 2022 nous avons aidé treize bénévoles dans l'achat de titres de transport pour leur permettre de venir donner de leur temps pour notre association. Cette année, nous avons aidé financièrement cinq bénévoles à faire face au paiement d'une dette. Afin de ne pas mélanger engagement et précarité, les bénévoles ne sont pas aidés sur leur lieu de bénévolat mais orientés dans une autre équipe locale.

La spiritualité,

c'est donner du sens et du souffle à son engagement. Nous proposons aux équipes locales des temps de relecture de leur mission et de leur activité. Pour 2023, nous avons le projet d'organiser un Voyage de l'Espérance avec les personnes accompagnées et les bénévoles sur le thème de la Paix. C'est aussi ça la spiritualité, vivre un temps de rencontre et d'échange. Le Secours Catholique prend en compte la spiritualité de chacun, gage d'un développement pleinement humain et d'épanouissement. L'association favorise le développement de temps de rencontre où les échanges fraternels, les partages bibliques et les talents révélés redonnent confiance en soi et envie de vivre.



Le bénévolat - L'engagement solidaire

L'éveil à la solidarité

C'est éveiller à la fraternité, nous appelons toute personne à s'engager pour vivre la rencontre et l'entraide. Par l'expérience d'un premier engagement, chacun prend conscience de la nécessité d'aider l'autre et d'agir avec lui, dans un esprit de solidarité.

Pour cela nous sommes présents sur :

Les forums des associations : chaque année les bénévoles s'organisent pour animer un stand lors des forums. Notre objectif est d'être visible, de nous faire connaître et d'appeler chacun à **s'engager pour un monde juste et fraternel**.



La campagne de fin d'année, c'est le moment phare de l'année où il s'agit d'être présent lors d'un temps propice à la générosité (la fin de l'année) pour mieux faire connaître notre action auprès des personnes en situation de précarité et susciter l'engagement du plus grand nombre. Nous sommes présents sur les marchés de Noël, dans les centres commerciaux, dans les paroisses. Autant d'actions qui permettent de mieux faire connaître notre association auprès du grand public et des paroissiens **afin de susciter leur engagement (dons/bénévolat)**.

Cette année, nous avons tenu un stand au Centre commercial de Westfield-Rosny 2



Suite à un partenariat avec Westfield-Rosny 2 en 2019, il nous a été proposé de renouveler l'organisation d'un repas de Noël, avec les personnes accompagnées et les bénévoles dans un restaurant du centre commercial. Avec la présence du Père Noël et une distribution de cadeaux, cette action a permis aux familles de profiter d'un repas festif et d'animations. Nous avons ensuite eu l'opportunité de tenir un stand dans les espaces réservés du centre commercial, le week-end du 19 et 20 novembre. Cette action a permis de nous faire connaître du grand public, de faire un appel au don et à l'engagement. Ce week-end était très riche en rencontres.

Des partenariats comme l'Oréal, qui nous finance des projets d'accompagnement au BAFA (Brevet d'Aptitude aux formations d'Animateur) et des dons en produits d'hygiène, nous permettant d'offrir des cadeaux aux adultes, notamment dans nos lieux d'accueil de jour.

Le bénévolat - L'engagement solidaire

Fiche d'identité

Animateurs référents : Claire BERTRAND, puis Lucien MOLENTHIEL depuis octobre

L'éveil à la solidarité,

c'est permettre à chacun de mieux comprendre le monde et sa capacité à le changer pour le rendre meilleur. C'est un message qui est à destination de chacun et chacune, quel que soit son âge.

Intervention auprès d'élèves de primaire à l'école Fénelon à Vaujours

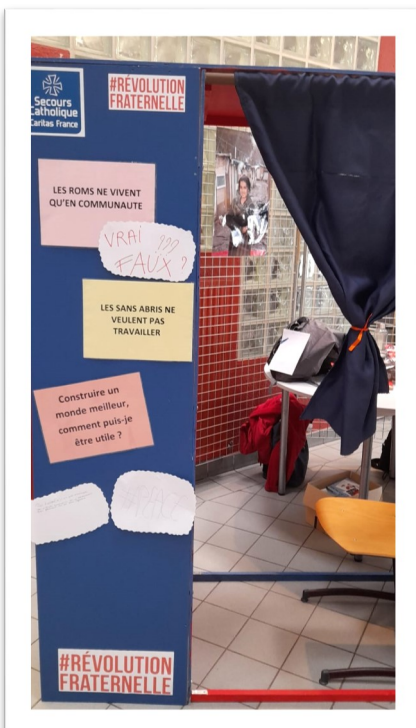
Au total, 117 enfants ont pu entendre parler du Secours Catholique et de ses principales actions. Avec des outils imagés, un jeu de groupe a pu être réalisé afin de capter leur attention tout en les sensibilisant sur certaines difficultés que peuvent rencontrer des familles et leurs enfants. La majorité avait déjà entendu parler du Secours Catholique.

Surexcités, ils se sont tous prêtés au jeu. Il était intéressant de relever les questionnements et analyses des enfants. Lorsqu'on leur demandait de nous expliquer avec de simples mots ce que fait en réalité une association, ils répondaient quasiment tous en cœur : « **AIDER LES PAUVRES !** »



Il y avait beaucoup de rebondissements sur le fait de donner des objets, de l'argent, de la nourriture, des vêtements aux plus démunis mais en ce qui concerne le simple fait de donner de son temps à l'autre, pour l'écouter la plupart semblait entendre cette simple action pour la première fois.

Et lancement de l'opération **Smile Box** : les élèves sont invités à préparer des boîtes (avec des choses réconfortantes, des messages) à offrir ensuite aux personnes que nous accompagnons. Une marque de solidarité. D'autres collectes ont été faites comme auprès de l'établissement **Sainte Jeanne d'Arc, de Montfermeil**, suite à une rencontre avec les élèves sur la solidarité et la vie en bidonville.



Chaque année nous participons à la **journée de la Solidarité de l'établissement Blanche de Castille**, à Villemomble. A l'occasion de cette rencontre, les élèves sont invités de venir découvrir nos activités. Et quelques-uns continuent leurs engagements dans notre boutique solidaire Cœur de fringues de Rosny et sur la création d'une nouvelle activité auprès des enfants dans notre équipe de Pavillons-sous-Bois qui a débuté en juin.

En mars, nous étions au **lycée Charles de Gaulle à Rosny**, suite à la proposition de la Ligue des Droits de l'Homme. A l'occasion de la semaine des droits de l'Homme dans les lycées, nous avons tenu un stand pour présenter le SCCF et ses actions.



L'accès digne

Présentation de l'action :

La thématique « **accès digne et durable aux besoins fondamentaux** » aide à la mise en place, au soutien et à l'accompagnement de projets concernant l'alimentation, l'hygiène et le vestimentaire. Elle comprend également les projets liés à la scolarité des enfants, besoin essentiel. Il s'agit de « permettre à chacune et chacun de vivre dignement dans les limites de notre planète, voilà notre défi. (...) »

Rentrée scolaire sans galère

Fiche d'identité

Bénévoles référentes:

Julie MASMEJEAN et Naima ALLOUL

Animatrice référente:

Aliénor SARRAUTON

Alternante référente :

Amandine FILIN

Nombre de bénévoles : 55

Nombre de familles rencontrées pour les boutiques : 179 familles - 339 enfants

Nombre de familles ayant profité du dispositif pour les licences sportives : Plus de 50 enfants

Nombre de familles ayant profité du dispositif pour l'assurance scolaire : données non disponibles au moment de la publication

Boutiques éphémères scolaires

Les boutiques éphémères scolaires : un projet collectif et participatif pour donner un « coup de pouce » aux familles pour la rentrée scolaire.

Les boutiques proposent des fournitures scolaires avec une participation financière. On y trouve tout ce qui constitue les cartables des enfants dans un cadre convivial et fraternel.

Entre juillet et septembre 2022, quinze boutiques qui se sont tenues dans notre département ! Cette année encore nous avons fait appel à Dons Solidaires et à l'Agence du Don en Nature, pour récupérer du matériel scolaire.

L'entreprise MAPED a été très généreuse en nous soutenant via des dons matériels qui ont réjoui les familles. Plus que jamais, ce projet répond aux besoins des familles.

Licences sportives

Les familles accompagnées ont pu être aidées pour le paiement de licences sportives de leurs enfants.

L'objectif est de développer le bien-être et l'intégration des enfants grâce au sport. L'activité physique favorise la croissance et un développement sain. Par ailleurs, la pratique sportive est un facteur d'insertion et d'intégration sociale et permet plus de liens intergénérationnels.

Assurances scolaires

Dans le cadre d'une convention signée entre la MAE Solidarité 75 et la délégation de Seine-Saint-Denis du Secours Catholique, les personnes accompagnées ont pu bénéficier d'une assurance scolaire MAE de la rentrée à la fin des cours, de la maternelle au baccalauréat. La prise en charge financière a été supportée par la MAE.

Un grand merci à nos donateurs !



Témoignages de bénévoles

« Je trouve que c'est vraiment un projet chouette parce qu'on peut prendre le temps de discuter et surtout on sent qu'on aide vraiment. Toutes les familles m'ont remerciée en disant que ça leur était d'une grande aide. » Nelly

« Des familles qui nous ont dit toute leur reconnaissance envers notre association et des enfants si heureux qui insistaient pour porter eux-mêmes les sacs contenant les achats, comme s'ils voulaient déjà en profiter et que personne d'autres ne s'en accapare. » Maité

Témoignage d'une enfant

« (...) Depuis que je pratique le tennis, je me sens bien meilleure en tout et ça me rend très heureuse. Pour cela, je tiens à remercier vivement le Secours Catholique (...) pour mon soutien. » Alicia

Témoignages de personnes accompagnées

« Nous avons été bien accueillis, les bénévoles étaient gentils. C'est bien les petits prix. Un grand merci. »

« Je suis contente, j'ai trouvé tout ce qu'il me fallait. On trouve tout ici comme un magasin. Il me fallait un cahier de 196 pages y'en avait pas je me suis adaptée j'en ai pris deux. Merci à vous de ce que vous faites pour nous. Mille mercis. »

L'accès digne

Textile

L'association gère plusieurs boutiques et vestiaires sur le département. Ces actions permettent aux familles de pouvoir se vêtir correctement et dignement, avec des vêtements de seconde main de qualité. Ce sont de véritables lieux d'échanges entre les personnes de tous horizons et les bénévoles.

Fiche d'identité

Nombre de bénévoles : 4

Nombre de personnes rencontrées: 535 visiteurs

Panier moyen :

3- 4€ pour 3,4 articles emportés

Zoom sur le vestisolid'R d'Épinay-sur-Seine

Le vestisolid'R d'Épinay-sur-Seine ouvre quatre demi-journées par semaine et permet aux personnes de pouvoir se vêtir décentement en choisissant des vêtements en très bon état et propres, parmi un grand panel.

Les vêtements proviennent des dons des habitants d'Épinay. Les flux sortants des vêtements non utilisés sont donnés à Emmaüs.

Témoignage d'une personne faisant ses achats

« Le vestiaire nous donne l'impression d'être dans une boutique de vêtements. Les vêtements sont jolis. Pas chers. Et les dames sont très gentilles »



Témoignage de bénévoles de l'équipe

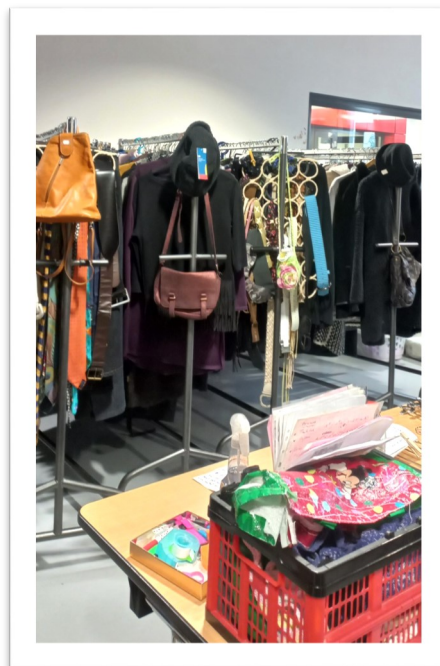
Le vestiaire, c'est jouer aux petites mains de l'ombre : trier, laver, repasser, coudre, plier, ranger et ranger encore.

C'est aussi accueillir, sourire, échanger quelques mots en français parfois, bercer, amuser l'enfant pendant que maman essaie.

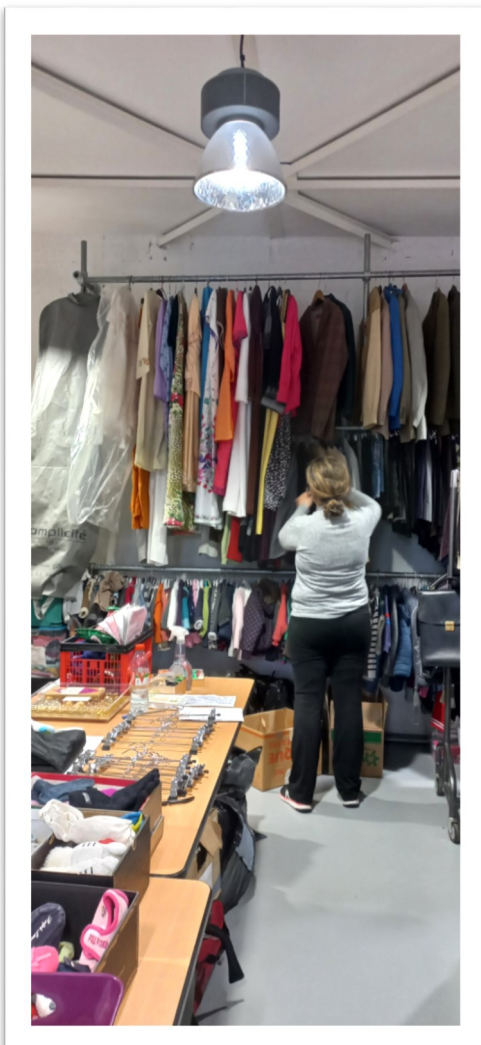
C'est conseiller (voir aussi oser déconseiller gentiment)

Recevoir des « merci vous êtes gentilles » ou « merci pour les vêtements propres ».

Enfin, c'est engranger quelques euros au service d'un Secours Catholique ouvert à tous. »



Merci à toute l'équipe de bénévoles (tri, lavage, remise en état, vente, caisse, nettoyage...) qui depuis des années fait vivre ce joli lieu d'accueil et d'échanges.



L'Accès digne

Alimentation

L'accès à l'alimentation est préoccupant pour nombre de familles accompagnées par les équipes locales. Des projets pour favoriser un accès digne à « une » alimentation de qualité se développent et tiennent compte des enjeux sociaux et écologiques.

Fiche d'identité

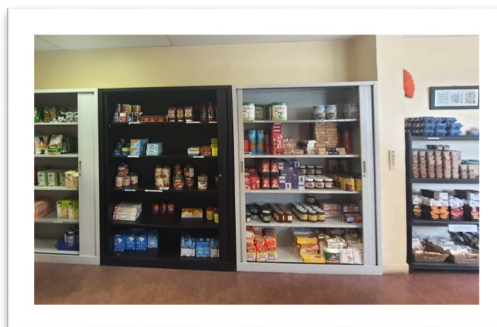
Nombre de bénévoles : 17

Nombre de familles rencontrées : 40

Nombre d'accompagnement : 1 960

L'épicerie sociale, l'AMIE

Installée à Clichy depuis 25 ans, L'AMIE propose à des familles traversant des difficultés momentanées une épicerie solidaire où elles ne payent que 10 % de leurs achats.



« C'est comme si on allait dans un magasin, et l'avantage c'est qu'on ne prend vraiment que ce dont on a besoin. »

Beaucoup, ici, ont connu les colis alimentaires, les dons de denrées se périmant parce qu'on ne les consommera pas, et ce sentiment souvent répété aujourd'hui encore que *« dans notre situation, il ne faut pas être difficile »*. C'est peu dire alors que l'offre de cette épicerie solidaire étonne et séduit : *« c'est comme si on allait dans un magasin, et l'avantage c'est qu'on ne prend vraiment que ce dont on a besoin, explique Mme C., qui vient à l'épicerie depuis le mois de mars. Les bénévoles sont super gentils, et il y a du choix. On dépense beaucoup moins qu'en grande surface, ça permet de faire des économies. En un mois et demi, j'ai déjà pu rembourser un peu de ma dette. »*



Chaque semaine et pendant trois mois, les familles ne paient, à titre de participation, que 10 % du montant total de leurs achats et s'engagent, par contrat, à consacrer les économies ainsi réalisées au remboursement de leurs impayés.

Le suivi, très régulier, permet à l'équipe, en concertation avec les conseillères (présentes une fois par mois dans les locaux de l'épicerie), de renouveler si besoin l'accompagnement.

« Ça nous aide considérablement pour le budget.

Avec deux enfants et six cents euros par mois, c'est impossible. »

C'est là tout le principe de L'AMIE, résumé par son nom (L'Alimentation Moteur d'Insertion par l'Economie) : en étroite collaboration avec deux conseillères en Economie Sociale et Familiale des services sociaux des circonscriptions de Clichy et Montfermeil, l'équipe accompagne des familles auxquelles sont proposés des produits à prix solidaires (1€ le kilo de pâtes, 2 € le baril de lessive).



Certes, la première fois peut rester *« compliquée par rapport à l'estime de soi, reconnaît quant à elle Leslie, mais les bénévoles font tout pour qu'on dépasse ce sentiment. »*

Un grand merci aux bénévoles pour leur engagement.

Plaidoyer



Présentation de l'action :

Le plaidoyer est un processus qui vise à influencer l'élaboration, la mise en place, la suppression ou le changement de politiques ou de pratiques afin de créer les conditions d'un monde plus juste et respectueux des droits humains. Ce travail s'effectue en agissant sur les causes de la pauvreté, des inégalités et de l'exclusion.

2022, année des élections présidentielles et législatives, le Secours Catholique France a interpellé les candidats et élus aux législatives sur différents axes prioritaires.



PRENONS LE PARTI DE LA FRATERNITÉ ET SI ON ESSAYAIT ?

**Rendre effectif l'accès à un travail ou à un revenu décent pour tous, c'est possible.
Et si on essayait !**

Les propositions du Secours Catholique :

- Rendre effectif le droit à l'emploi et à l'accompagnement des chômeurs de longue durée, en partant des territoires et en s'appuyant sur les acteurs locaux.
- Assurer un revenu minimum garanti à tous ceux qui en ont besoin.

**Un accès digne à l'alimentation durable et de qualité pour tout le monde, c'est possible.
Et si on essayait !**

Les propositions du Secours Catholique :

- Assurer à chacun les moyens d'accéder à une alimentation de qualité.
- Développer une alimentation durable et de qualité disponible et accessible.
- Associer les personnes en situation de précarité aux décisions sur leur alimentation.

**Accompagner toutes les personnes sans-abri de la rue au logement, c'est possible.
Et si on essayait !**

Les propositions du Secours Catholique :

- Renforcer les dispositifs destinés à repérer, rencontrer et accompagner les personnes à la rue.
- Offrir des conditions d'habitat dignes à toutes les personnes sans domicile, y compris aux plus exclues.
- Investir massivement et durablement dans le développement de logements accessibles aux ménages à très faibles revenus.

*Pour la Seine-Saint-Denis, c'est un des axes prioritaires, notamment auprès des personnes à la rue et dans l'accompagnement au DALO/ DAHO.**

De plus l'étude **Déconfinez la solidarité** qui identifie les différentes politiques sociales que mènent les départements métropolitains sous le prisme de cinq dimensions : l'insertion, le logement, l'alimentation, la protection de l'enfance et la mobilité, rend compte des marges de manœuvre qui existent pour rendre nos départements plus solidaires.

**Rénover toutes les passoires thermiques occupées par des ménages modestes, c'est possible.
Et si on essayait !**

Les propositions du Secours Catholique :

- Renforcer les aides financières à la rénovation des logements.
- Déployer et financer sur l'ensemble du territoire, dans le cadre de « France Rénov' », le nouveau service public de la rénovation de l'habitat, un réseau d'opérateurs indépendants.
- Instaurer une obligation de rénover les logements de façon à ce qu'ils soient vraiment bien isolés, en échange d'un accompagnement adapté des propriétaires.

**Traiter la situation des personnes migrantes dans le respect de la dignité, c'est possible.
Et si on essayait !**

Les propositions du Secours Catholique :

- Préserver l'intégrité des personnes qui tentent d'accéder au territoire français ou européen.
- Porter une attention spécifique aux mesures de protection.
- Faciliter l'accès à un titre de séjour et de travail
- Renoncer à l'application en France du règlement européen Dublin.

Pour la Seine-Saint-Denis c'est un des axes prioritaires notamment en 2023, avec la circulaire DARMANIN. (Projet de loi Asile Immigration-17/11)

**Mener une transition écologique juste et solidaire, c'est possible.
Et si on essayait !**

Les propositions du Secours Catholique :

- La France doit prendre toute sa part à une trajectoire de réduction des émissions de gaz à effet de serre respectant l'Accord de Paris.
- Au niveau international, notre pays doit promouvoir des politiques de transition écologique ambitieuses et respectueuses des droits humains.

**DALO/DAHO : Droits Aux Logements Opposable - Droits A l'Hébergement Opposable*

#Bouge ta pref !

Présentation de l'activité :

Lutter avec les personnes sans-papiers contre la dématérialisation des services publics.

La dématérialisation, une politique d'État qui manque sa cible

Fiche d'identité

Animateurs référents :

Manon MARECHAL (fin janvier)
Gabriel AMIEUX (depuis février)
Guillaume BELLON (depuis mars)

Nombre de bénévoles :

Aulnay-sous-Bois : 6
Rosny-sous-Bois : 6
Saint Denis : 12

Nombre de personnes rencontrées:

Aulnay-sous-Bois : 180
Rosny-sous-Bois : 226
Saint-Denis : 315

La dématérialisation des services publics est une politique menée par l'État afin de « se rapprocher des citoyens » en leur évitant le désagrément du déplacement physique et en simplifiant les procédures. Son but affiché est louable : il s'agit de lutter contre le non-recours ; sa mise en œuvre s'avère bien plus délétère, et n'épargne personne.

Ainsi, les personnes sans-papiers que nous accompagnons dans nos permanences d'accès au droit au séjour sont particulièrement touchées par la dématérialisation **exclusive** menée à marche forcée par la préfecture de Seine-Saint-Denis, qui les éloigne un peu plus de la régularisation. Cette situation, dénoncée par des centaines d'acteurs associatifs et institutionnels, a pris une ampleur sans précédent depuis les confinements de 2020. Dès lors, le Secours Catholique 93, engagé avec d'autres partenaires associatifs ou syndicaux, se mobilise pour obtenir des alternatives physiques aux procédures dématérialisées, et garantir le libre accès de toutes et tous aux services publics.

Certes, depuis début 2020, les files d'attente interminables ont disparu des abords de la préfecture de Bobigny et de la sous-préfecture du Raincy. Mais jusqu'en juillet 2022, le seul moyen de prendre rendez-vous était de trouver un créneau sur le site web de la préfecture, qui n'en proposait jamais, ou beaucoup trop peu (30 à 50 rendez-vous par semaine pour l'admission exceptionnelle au séjour, dans un département qui compte au moins 150 000 personnes sans-papiers).

Le passage obligé par les RMU (Référés Mesures Utiles)

Dès lors, il ne restait aux personnes qu'un choix difficile : soit acheter illégalement un rendez-vous en se ruinant ou en s'endettant pour l'obtenir (pratique répandue qu'on ne peut ignorer) ; soit se rapprocher d'associations comme le Secours Catholique pour monter un dossier afin d'attaquer la préfecture au Tribunal Administratif, par le moyen d'un référé mesures utiles (RMU), et d'obtenir une ordonnance de celui-ci, enjoignant la préfecture à délivrer un rendez-vous.



Manifestation devant la préfecture - 16/02/2022

Les associations, réunies au sein du collectif départemental du Livre Noir 93 et du collectif régional Bouge Ta Préfecture, ont mené de front pendant des mois l'accompagnement classique des personnes dans leurs démarches et la constitution de dossiers pour des contentieux de masse. Tous les deux mois en moyenne, dans toute l'Île-de-France, des centaines de référés mesures utiles ont été introduits auprès des préfectures pour obtenir pour chacune des personnes concernées un rendez-vous, et en parallèle obtenir une condamnation sur le fond des pratiques préfectorales.

En Seine-Saint-Denis, 90% des référés mesures utiles introduits par le collectif d'avocats du SAF (Syndicat des Avocats de France) et de l'ADDE (Avocats pour la Défense des Droits des Etrangers), membres du Livre Noir, ont obtenu une réponse positive et ont mené à l'obtention d'un rendez-vous dans les mois suivant la condamnation de la préfecture au Tribunal. Il a fallu dans bien des cas aller jusqu'à introduire un nouveau référé en inexécution pour obtenir une condamnation de la préfecture !

#Bouge ta pref !

Des mobilisations dans la rue

En parallèle des dépôts collectifs de référés mesures utiles, les associations et les personnes sans-papiers se sont mobilisées dans la rue pour rendre visible cette problématique. En 2022, nous nous sommes retrouvés :

- Le 16 février devant la préfecture de Bobigny
- Le 6 avril pour une marche de la préfecture de Nanterre à la mairie, suivie d'une représentation théâtrale d'une compagnie composée notamment de personnes sans-papiers
- Le 21 juin devant la préfecture de Bobigny

Nous avons rencontré la directrice du Service des Étrangers le 10 février 2022, sans avancées notables à la suite de ce rendez-vous.

En parallèle de ces mobilisations, le service juridique national du Secours Catholique menait avec la Ligue des Droits de l'Homme, La Cimade et le Gisti un combat juridique sur le fond. Ces efforts conjoints ont permis d'obtenir le 3 juin 2022 un double avis du Conseil d'État, condamnant la dématérialisation exclusive des modules de prise de rendez-vous et la manière dont l'État a mis en place la nouvelle Administration Numérique des Étrangers en France (ANEF), dont le déploiement progressif fait planer d'autres menaces sur les usagers, qui devront pour mener à bien leurs démarches non seulement disposer d'un accès convenable à internet, mais aussi être en mesure de scanner les documents qu'on présentait jusqu'alors au guichet.



La banderole réalisée avec les personnes concernées

Les trois permanences juridiques du Secours Catholique

Implantées dans trois villes (Saint-Denis, Rosny-sous-Bois et Aulnay-sous-Bois), les permanences d'accompagnement juridique du Secours Catholique 93 accueillent et conseillent toute personne adressée par l'un des 18 accueils sociaux du département, ou venue par le bouche à oreille. En guidant la personne dans chaque étape de la constitution du dossier (collecte des preuves, choix et classement de celles-ci) comme lors du dépôt en guichet, mais aussi au moment de la réponse, la vingtaine de bénévoles actifs assure un travail considérable, aussi bien dans le domaine juridique que dans celui de la fraternité et de la solidarité.

L'Accueil de jour

Présentation de la thématique :

Fiche d'identité

Animatrice référente :
Camille JOMAND

Nombre de bénévoles :

La Courneuve : 8
Montreuil : 15
Rosny-sous-Bois : 16
Saint-Denis : 10

Nombre de

petits-déjeuners : 5 676

Douches : 681

Lessives : 744

Vestiaires : 130

Nos quatre accueils de jour sont des lieux accueillant des personnes à la rue ou hébergées dans des conditions précaires. Ce sont des lieux d'écoute, de discussions, d'orientation et parfois d'accompagnement. Chacune de nos équipes propose différents services : des repas chauds sous forme de petits déjeuners, un accès aux douches et aux produits d'hygiène, des machines pour laver et sécher son linge, un espace coiffure pour prendre soin de soi et des jeux de société pour passer des moments conviviaux et joyeux ensemble.

Du 5 au 7 octobre 2022, 70 acteurs engagés dans les accueils de jour de 26 délégations et du siège national se sont réunis à Paris pour faire connaissance, échanger, s'entraider et jeter les premières bases de leur réseau national.



Deux journées riches en rencontres et en convivialité, au terme desquelles les participants sont rentrés en délégation reboostés dans leur engagement, moins isolés, la tête pleine de nouvelles idées, et motivés pour continuer à faire vivre la solidarité entre accueils de jour !

La domiciliation

Présentation de la thématique :

Fiche d'identité

Animateur référent:
Pierre-Michel LANDRY

Nombres de personnes domiciliées au 31/12/2022 : 3 130

La domiciliation permet à toute personne sans domicile stable, quelle que soit sa situation administrative, de disposer d'une adresse pour recevoir son courrier. Nous mettons à disposition un service de domiciliation dans le cadre d'une démarche globale d'accueil et d'écoute, d'orientation et d'accès aux droits. Les CCAS (Centres communaux d'action sociale) dépendent des mairies sont les partenaires naturels de cette activité, puisque la loi les désigne comme les lieux de droit commun de la domiciliation. Notre mission est de fournir une adresse à toutes les personnes non éligibles au CCAS, car n'ayant pas de lien avéré avec la commune. Accueillir, accompagner et soutenir les droits des personnes est le moteur de cette activité.

Témoignage :

« Merci pour mon courrier, mais pouvez-vous m'aider »

Trier, donner les courriers : ce sont des actions bien connues des bénévoles, mais la domiciliation est un point de départ fondamental de nombreuses démarches essentielles pour ces familles ou personnes isolées suivies : aide pour l'aide médicale d'état, courrier à une administration, lecture d'un courrier, orientation vers une autre activité (accueil social, droit des étrangers, services sociaux, ...).

Le projet est de développer nos compétences dans ce sens : le nombre de bénévoles est déterminant pour développer cet accueil dans chaque lieu.

Permanences domiciliation	Nombre de personnes domiciliées au 31/12/2022	Nombre de bénévoles
Rosny-sous-Bois	1817	20
Saint-Denis	668	5
Livry-Gargan	325	5
Bondy	320	4



Bidonvilles

Présentation de la thématique :

Fiche d'identité

Animateur référent :
Guillaume BELLON

Bénévole référent :
Nicolas CLEMENT

Nombre de
bénévoles : 4

Nombre de bidonvilles
accompagnés : 2

Les bidonvilles n'ont pas disparu en Île-de-France, et reflètent beaucoup des enjeux liés à l'habitat indigne et insalubre ainsi qu'à la très grande précarité, au rejet ou au racisme.

UN « ALLER - VERS » POUR PLUS DE DROITS

Chaque lundi après-midi, les bénévoles de l'équipe arpentent les terrains de deux bidonvilles, avec comme premier objectif de répondre aux sollicitations des habitants et de les accompagner dans les quelques droits qu'ils peuvent faire valoir. L'accès à une domiciliation, à une protection maladie (l'AME, bien souvent), à une consultation médicale... relèvent une fois encore du parcours du combattant quand se multiplient les obstacles (notamment, mais pas seulement, la barrière de la langue).

Si le second bidonville a été l'objet d'une expulsion fin juillet, l'équipe n'a pas perdu tout contact avec les personnes accompagnées, qui ont pu pour certaines occuper un emplacement sur le premier terrain, où le travail d'accompagnement au droit continue !

L'ÉVASION EN BIBLIOTHÈQUE

C'est dans le même esprit de « donner accès » que l'équipe organise tous les samedis après-midi une sortie avec les enfants d'un des deux bidonvilles jusqu'à la bibliothèque associative située au bas de la même rue. L'accueil très chaleureux réservé par les bénévoles de cet ancien pavillon dédié à la culture, permet de répondre au très fort désir exprimé par les enfants, semaine après semaine, de retourner à la bibliothèque – où ils savent que les attendent leur carnet pour dessiner, des livres et des histoires à écouter, et surtout... l'heure du conte !

Emploi-Carières

Fiche d'identité

Bénévole référent :
Serge MARIE (fin)

Animatrice référente :
Greta TESTINI

Nombre de
- bénévoles : 9
- personnes suivies : 214
- personnes qui ont retrouvé
une activité : 39

Présentation de la thématique :

Le service Emploi-Carières a été créé en 1996, pour accompagner les personnes dans leur recherche d'emploi. Ce service évolue chaque année afin de répondre aux besoins du public. Bien qu'en 2021 il y ait eu une reprise des créations d'entreprises et de l'emploi, la crise sanitaire a toujours fortement impacté l'emploi.

En Seine-Saint-Denis le taux de chômage était plus important que la moyenne nationale et le nombre de chômeurs toujours plus élevé qu'avant la crise du Covid-19.



Dans ce contexte, le service emploi « Carrières » continue sa mission pour redonner confiance aux personnes en précarité en les accompagnant sur le chemin de l'emploi en vue de reconquérir leur autonomie.

Le retour à l'emploi est alors, plus que jamais, une priorité pour que les personnes puissent devenir acteur de leur réinsertion au sein de la société.

Les projets de vacances

Fiche d'identité

Animatrice référente :
Karine DA COSTA

Bénévole référent :
Philippe SOULE

Nombre de bénévoles/familles :
2 bénévoles activités
15 bénévoles relais qui ont fait le lien avec les familles sur un à trois projets différents

Accueil familial des vacances (AFV)
7 enfants dans 7 familles d'accueil

Familles En Vacances (FEV)
21 familles dans 7 centres de vacances soit 90 personnes (37 adultes et 53 enfants)

en partenariat avec ERA93

Camps et colonies de vacances (CCV)
18 jeunes de 8 à 17 ans dans une base de loisirs

Vacances en Famille (VEF)
27 familles dans 3 lieux de vacances soit 115 personnes (39 adultes et 76 enfants)

Présentation de la thématique :

Quatre projets de vacances qui ont pu être réalisés cette année :

Deux projets d'accompagnement de familles en autonomie :

- **L'accueil familial de vacances**, des enfants de 6 à 17 ans qui partent pour une à deux semaines dans une famille d'accueil dans une autre région.

- **Les familles en vacances**, des familles qui partent une semaine dans un centre de vacances.

Et deux projets collectifs en partenariat avec l'association ERA93, (Ecouter Réfléchir et Agir).

- **Les camps et colonies de vacances**, des jeunes de 8 à 17 ans qui partent six jours dans des bases de loisirs .

- **Les vacances en familles**, des familles qui partent 3 à 5 jours dans des gîtes.



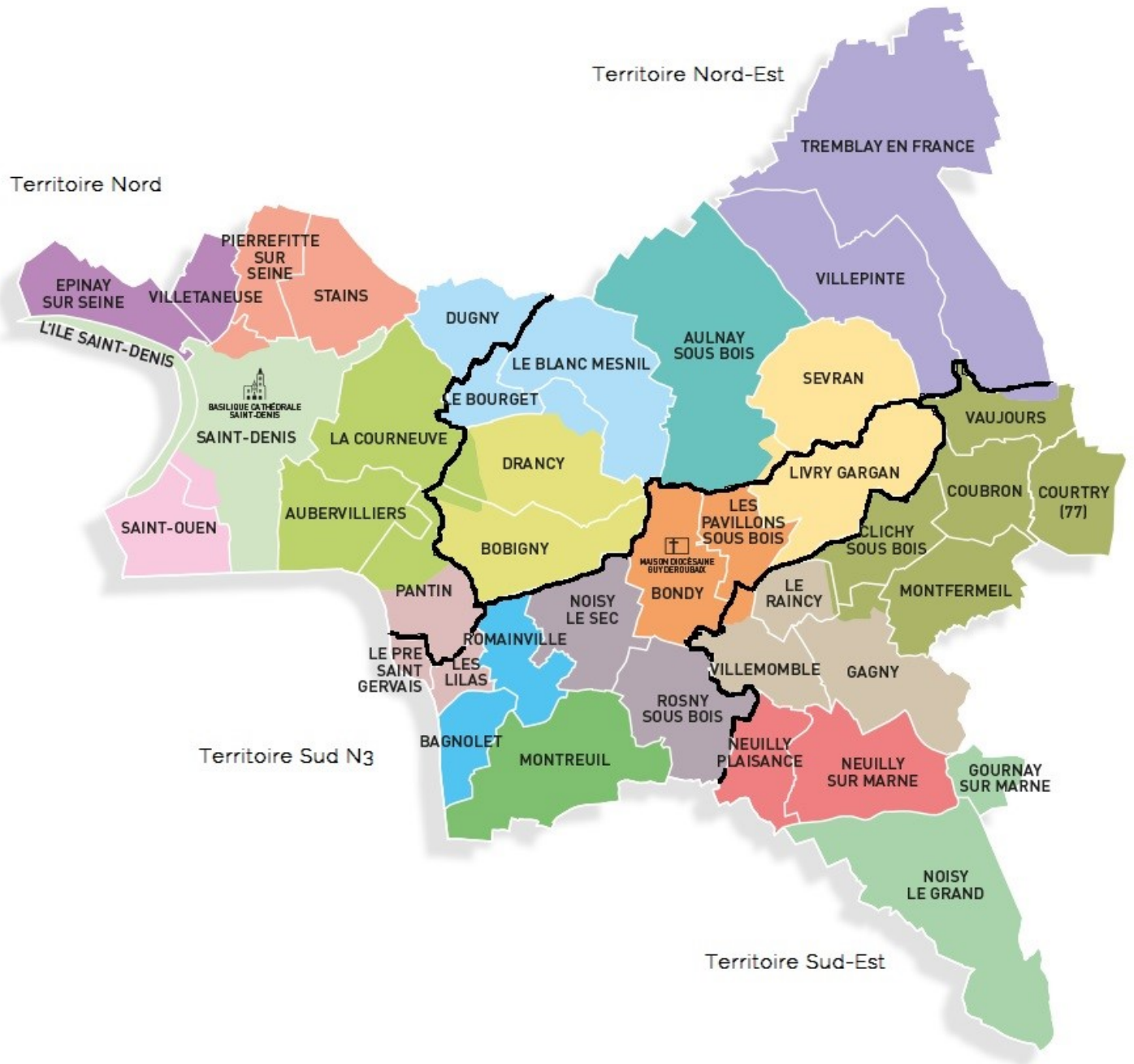
Témoignage :

« Pendant une semaine, on a oublié notre vie de tous les jours ».

Ces projets de vacances permettent l'épanouissement de chacun, la revalorisation de soi, le resserrement des liens familiaux ainsi que l'apprentissage de gestion d'un budget.

C'est aussi un moment d'évasion et la découverte de nouvelles régions de France, car certaines familles ne sont encore jamais sorties de leur ville, voire de leur quartier !

Les territoires



Territoire Nord	page 26
Territoire Nord-Est	page 27
Territoire Sud-Est	page 28
Territoire Sud -Nat 3	page 29

Territoire Nord



Fiche d'identité

Animateurs référents:

Gabriel AMIEUX et Claire BERTRAND (fin août)
Lucien MOLENTHIEL (depuis octobre)

Nombre d'équipes : 6 équipes locales

Dugny, Epinay-sur-Seine, La Courneuve, Pantin, Saint-Denis, Saint-Ouen

Nombre de bénévoles : 61

Nombre d'habitants : 511 879

Nombre de personnes rencontrées : 4 351

Actions principales :

Accompagnement scolaire - Accueil convivial - Accueil social - Apprentissage du français - Boutique - Commission sociale - Domiciliation - Permanence droits des étrangers - Petit déjeuner - Sorties culturelles

Réouverture du local de Saint-Denis

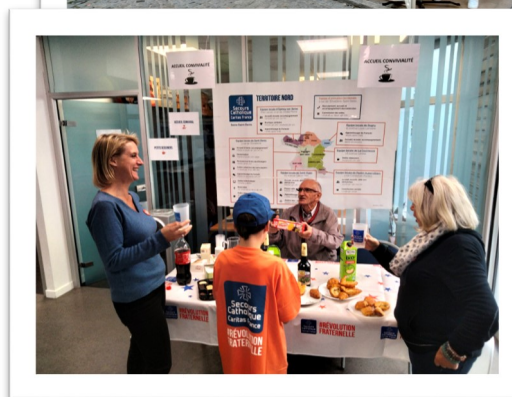
Le 28 juin 2022, l'équipe de Saint-Denis a fêté la crémaillère pour la réouverture de son local du 3 rue de l'Émaillerie, après un an de fermeture pour travaux. Josiane, la responsable d'équipe, témoigne :

« Tout d'abord, nous tenons à remercier la Paroisse de Saint-Denis de nous avoir accueillis durant toute la durée de remise en état du local (un an et un mois). C'est avec beaucoup d'émotion que nous avons inauguré la réouverture de nos locaux le 28 juin dernier.

Nous sommes heureux de recevoir les accueillis dans de bonnes conditions et de les aider avec les services que nous proposons dans notre équipe locale : Accueil convivial, pré-accueil orientation, domiciliation, accompagnement social, permanence Étrangers droit au séjour, alphabétisation, FLE, Ateliers numériques, Relais Bébé, Accueil de jour durant toute la campagne hivernale.

Pour poursuivre dans cette bonne dynamique, de nouveaux projets sont prévus dans le cadre de nouveaux partenariats :

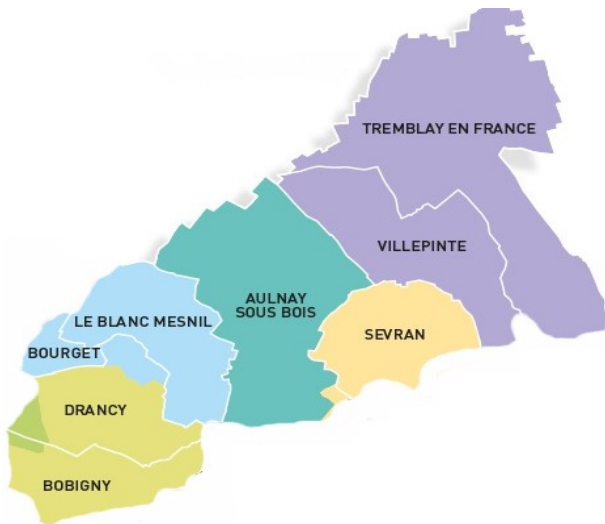
- des séances pour les apprenants du FLE (Français langue étrangère) avec le Cinéma l'Écran de Saint-Denis
- atelier cuisine, pain et atelier jardinage
- et plein d'autres projets en cours de réflexion ! »



Nous remercions tous ceux qui œuvrent à nos côtés dans l'esprit de partage et de solidarité du Secours Catholique. Et bien sûr nous comptons sur l'arrivée de nouveaux bénévoles !

A très vite pour de nouvelles aventures !

Territoire Nord-Est



Fiche d'identité

Animatrices référentes :
Camille JOMAND et Aliénor SARRAUTON

Nombre d'équipes : 7 équipes locales
Aulnay-sous-Bois, Bobigny, Drancy, Le Blanc-Mesnil, Sevrans, Tremblay-en-France, Villepinte

Nombre de bénévoles : 78

Nombre d'habitants : 397 114

Nombre de personnes rencontrées : 1 361

Actions principales :

Accompagnement à la scolarité - Accueil social - Apprentissage du français - Atelier de couture - Atelier informatique - Commission sociale - Permanence d'accès aux droits - Permanence étrangers - Repas chauds - Sorties culturelles - Vestiaire

Le 7 mai 2022, sur le terrain de la paroisse de Notre Dame de Liesse à Drancy, le territoire Nord-Est du Secours Catholique célébrait sa Fête de Territoire.

Une occasion de vivre l'évènement de la « Joie Pascale » avec les familles qui sont en lien avec le Secours Catholique.

Ces familles sont en situation de précarité, peu importe leur origine, leur culture, leur religion ou leurs convictions. Le but de cette journée est de leur permettre de vivre un moment en famille, entre amis, dans un cadre de verdure et de détente.

« J'ai laissé une famille dans mon pays et j'ai retrouvé une famille au Secours Catholique, c'est un grand plaisir. Je passe de bons moments avec les bénévoles de l'équipe. L'accueil et le sourire c'est déjà beaucoup. Pour la fête de territoire, mes enfants étaient trop contents et ont raconté cela à tout le monde, aux voisins, à l'école. Ils ont pu raconter cette journée à la maîtresse au retour de leurs vacances. La journée de samedi, cela a été des vacances pour mes enfants »

Nassima, personne accompagnée



« Une journée de partage humainement précieuse. Des enfants qui ont rempli l'endroit de rires et de joie. On ne peut être que ravi de vivre une telle expérience. »

Naima, bénévole

« Il y a des moments comme ceux-là, où notre contribution, pour créer des moments qui font oublier un quotidien difficile pour des familles dans le besoin, prend tout son sens. Voir des enfants insouciantes, jouer, rire, avoir des yeux qui pétillent et des parents détendus, c'est l'essence même de ce pourquoi nous sommes là.

C'était une journée réussie à tout point de vue et l'humain était au cœur de nos faits et gestes. Merci à tous les acteurs du Secours Catholique pour cette belle aventure humaine. »

Maité, bénévole

Territoire Sud-Est



Fiche d'identité

Animateurs référents : Guillaume BELLON (depuis mars) et Karine DA COSTA Manon MARECHAL (fin janvier)

Bénévole référent : Philippe SOULE (Trésorier)

Nombre d'équipes : 4 équipes locales

Clichy-sous-Bois/Montfermeil, Neuilly-sur-Marne/Neuilly Plaisance, Noisy-le-Grand, Vaujours

Nombre de bénévoles : 45

Nombre d'habitants : 283 396

Nombre de personnes rencontrées : 410

Actions principales :

Accueil social - Accompagnement scolaire - Apprentissage du français - Commission sociale - Epicerie sociale - Vestiaire

Journée à la mer / Clichy-sous-Bois

Comme chaque année, l'équipe de l'Accueil Social de Clichy-sous-Bois a proposé aux familles accompagnées pendant l'année une sortie à la mer.

Un rendez-vous très attendu, qui vient offrir une parenthèse de grand air et de mer pendant les longues semaines d'été que les enfants passent à Clichy !



Grâce à l'autocar affrété par la mairie, pas moins de 50 personnes, âgées de 7 mois à 77 ans, ont pu dans la journée du lundi 25 juillet découvrir les longues plages de Berck, mais aussi se promener dans la ville et même profiter, pour les plus petits (mais pas seulement !) d'un tour de manège.

Dès le trajet retour, une seule question : « on va où, l'année prochaine ? ».

Territoire Sud-Nat3



Fiche d'identité

Animateur référent : Pierre-Michel LANDRY
 Coordinatrice animation : Gwenaël SEIBEL

Nombre d'équipes : 6 équipes locales
 Bondy, Livry Gargan, Montreuil, Noisy-le-Sec,
 Pavillons-sous-Bois, Rosny-sous-Bois

Nombre de bénévoles : 133

Nombre d'habitants : 432 849

Nombre de personnes rencontrées : 8 649

Actions principales :

Accueil de jour - Accueil social - Apprentissage du français - Atelier artistique - Atelier informatique - Boutique solidaire « Cœur de Fringues » - Commission sociale - Domiciliation

Fête de Noël aux Pavillons-sous-Bois

Avec l'arrivée de deux bénévoles dynamiques dans les nouveaux locaux aux Pavillons, l'accueil social a réouvert au premier semestre 2022. Avec le renfort de deux jeunes lycéennes, le premier Noël s'est passé dans la bonne humeur avec la participation des familles et le soutien des lutins de Noël qui œuvrent à la délégation.

Des liens amicaux se tissent, quel plaisir de voir des mères de familles s'échanger leur téléphone pour continuer sans nous des liens initiés au Secours Catholique.



La vie d'une équipe



A Rosny-sous-Bois, l'accueil de jour a constaté une baisse des petits-déjeuners. Des bénévoles et des personnes accueillies ont initié des activités de loisirs, comme une séance de cinéma.

L'accueil social s'est mobilisé par deux fois sur des boutiques éphémères: à Noël et avant la rentrée scolaire. Leurs objectifs est de permettre à des familles de fêter Noël et de préparer le retour en classe en leur donnant accès en dignité à des produits neufs à prix accessibles. Soulignons aussi l'ouverture d'un atelier couture et la réussite de l'exposition dans un café associatif des travaux de l'atelier artistique.

Des moments forts qui donnent sens à notre projet. Bien sûr écouter et accueillir des parcours de vie, prendre du temps pour le partenariat sont parfois chronophages pour les participants. Tous ces éléments font vivre « l'engagement d'une équipe locale, qui garde le goût de mieux faire, attentive et présente. ».

Soutenir l'organisation interne

Point financier

Fiche d'identité

Bénévole référent :
Christian LARUELLE Trésorier

Salariée référente :
Nimassa BAMBBA Comptable

Nombre de bénévoles : 20 trésoriers d'équipe locale

Subventions : Aline MILLET, Lucette SINOQUET

Comptabilité : Sarra ABDESSEMED,
Nicolas DELCROIX

Présentation du service : Le service financier de la Délégation a pour missions de tenir la comptabilité (saisie des écritures, vérification et règlement des factures, etc.), de gérer la trésorerie (suivi des comptes bancaires, etc.), rechercher et rendre compte des subventions, gérer les dons, élaborer et suivre le budget de la Délégation et les budgets des équipes et territoires.

Afin d'élaborer et de suivre les budgets, le service est en lien avec le Bureau, la Déléguée et les équipes, notamment les responsables et trésoriers.

Le budget en 2022

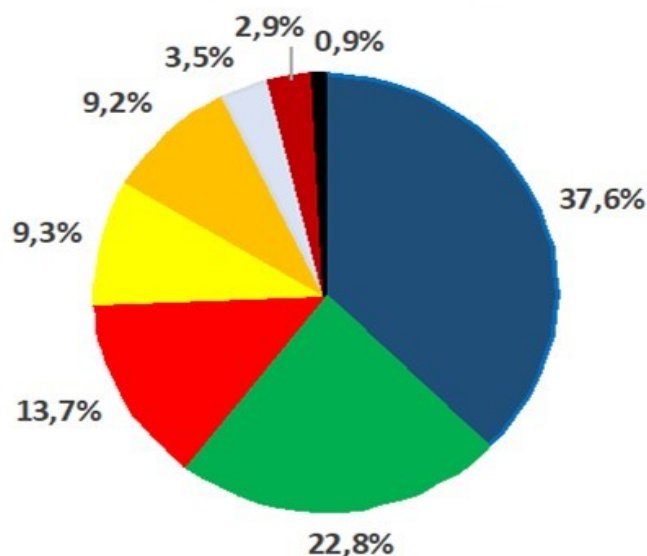
En 2022, le total du budget s'est élevé à 1 511 850 € contre 1 383 758 € en 2021, soit une augmentation de 9,26 % traduction d'une reprise de l'activité après la période du Covid.

Les charges : la principale charge est celle des frais de personnel (37.6 % du budget), suivie des aides financières accordées aux personnes accueillies pour un montant de 344 653 € (22.8 % du budget).

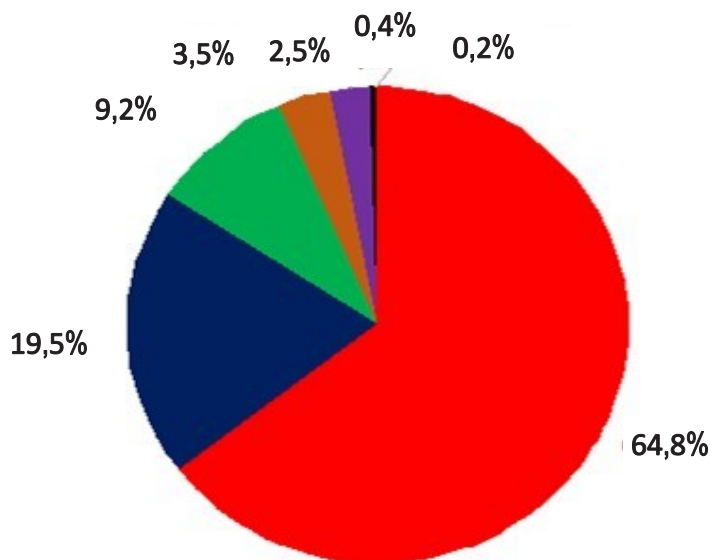
Les produits : le principal produit en propre à la Délégation est représenté par les subventions (19.5 % du budget). L'équilibre budgétaire n'est possible que grâce au système de péréquation mis en place au niveau national entre les différentes délégations. Ainsi, 64.8 % du budget sont financés par cette péréquation.

Les charges : 1511 849,65 €

Frais de personnel	37,6 %	568 981, 61 €
Aides financières aux accueillis	22,8 %	344 653, 46 €
Autres services extérieurs	13,7 %	207 835, 88 €
Locations et Entretien	9,3 %	139 953, 28 €
Achat et fournitures	9,2 %	139 108, 65 €
Dotations et amortissements, etc.	3,5 %	52 558, 16 €
Impôts et taxes	2,9 %	44 398, 09 €
Services extérieurs	0,9 %	14 360, 52 €



Les produits : 1511 849,65 €



Péréquation au sein du Secours Catholique	64,8 %	979 229,19 €
Subventions et Contributions	19,5 %	294 091, 31 €
Dons	9,2 %	139 733, 53 €
Participations aux activités	3,5 %	52 294, 05 €
Produits divers de gestion	2,5 %	38 061, 25 €
Ventes de Noël	0,4 %	5 482, 80 €
Produits exceptionnels	0,2 %	2 957, 52 €

Partenariats et soutiens



la DRIEETS

Direction régionale et interdépartementale de l'économie, de l'emploi, du travail et des solidarités



GRUPE ADP



Direccte ÎLE-DE-FRANCE

Direction régionale des entreprises, de la concurrence, de la consommation, du travail et de l'emploi d'Île-de-France

UNIBAIL-RODAMCO-WESTFIELD



Fondation Orange

Interlogement93



île de France Le portail du conseil régional

L'ORÉAL GROUPE

Nous remercions aussi les mairies du 93 qui nous soutiennent toute l'année :

Aubervilliers, Bagnollet, Bobigny, Bondy, Clichy-sous-Bois, Drancy, Dugny, Epinay-sur-Seine, Gagny, Le Blanc-Mesnil, Livry-Gargan, Montfermeil, Montreuil, Neuilly-sur-Marne, Noisy-le-Sec, Pantin, Pavillons-sous-Bois, Rosny-sous-Bois, Saint-Denis, Saint-Ouen, Sevran, Tremblay-en-France, Vaujours et Villepinte.

Secours Catholique - Caritas France Seine-Saint-Denis

En chiffres



15 000

personnes en situations
de pauvreté
accompagnées



4

territoires

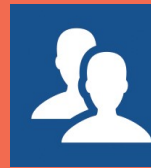


6

services

23

équipes
locales



392

bénévoles
dont **92** arrivés
cette année

14

salariés

1

volontaires/stagiaires



101

bénévoles ont
été formés

9

formations
proposées



3 130

personnes
domiciliées
administrativement



339

Enfants
dont **179** familles
accompagnées
à la boutique
rentrée scolaire

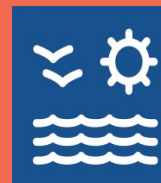


294 091,31€

subventions et contributions

139 733,53 €

dons



230

Personnes
dont **73** familles
accompagnées
dans leur projet
de vacances



1 511 849,65 €

Budget global